

ПРАВИЛА ПО СОЛЬФЕДЖИО ЗА 1 КЛАСС

КЛАВИАТУРА – это чёрные и белые клавиши на инструменте, расположенные друг за другом в одном ряду. Каждая клавиша – ЗВУК.



РЕГИСТР – это группа звуков, объединённых общим характером звучания. Всего 3 регистра: нижний, средний, верхний (высокий).

НОТА – это знак для записи музыкального звука. Всего 7 нот (звуков): До, Ре, Ми, Фа, Соль, Ля, Си.

НОТОНОСЕЦ (нотный стан) – это 5 линеек, на которых и между которыми пишутся ноты.

СКРИПИЧНЫЙ КЛЮЧ (ключ ноты соль) – это знак, показывающий, что нота соль I октавы пишется на 2 линейке нотоносца. Скрипичный ключ указывает, что музыка будет звучать в среднем и высоком регистрах. Ключ всегда ставится в начале нотоносца.



РАЗМЕЩЕНИЕ НОТ НА НОТОНОСЦЕ (ноты I октавы):

До – на нижней добавочной линейке нотоносца.

Ре – под первой линейкой.

Ми – на первой линейке.

Фа – между 1 и 2 линейками.

Соль – на 2 линейке.

Ля – между 2 и 3 линейками.


Си – на 3 линейке.





ДЛИТЕЛЬНОСТИ МУЗЫКАЛЬНЫХ ЗВУКОВ. Длительность ноты – это продолжительность звучания звука.


Самая долгая длительность – целая нота (белый круг без палочки); считается 1и 2и 3и 4и



Наполовину короче целой – половинная нота (белый круг с палочкой); считается 1и 2и 

В 4 раза короче целой – четвертная нота (закрашенный круг и палочка); считается 1и 


В 8 раз короче целой – восьмая нота (закрашенный круг, палочка и хвостик); считается 1 (или и) 


В 16 раз короче целой – шестнадцатая нота (закрашенный круг, палочка и двойной хвостик). 


Таким образом, в целой ноте: 2 половинки, 4 четверти, 8 восьмушек, 16 шестнадцатых.

Палочки которые ставятся у нот называются – штили. До 3 линейки нотоносца штиль пишется у ноты справа вверх, а с 3 линейки – у ноты слева вниз.

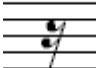
ПАУЗА – это знак молчания или перерыв в звучании. Паузы, как и ноты, бывают разной длительности:

Целая пауза – по длительности равна целой ноте. Пишется в виде «кирпичика» под 4 линейкой нотоносца. 

Половинная пауза – равна половинной ноте. Пишется в виде «кирпичика» над 3 линейкой нотоносца. 

Четвертная пауза – равна четвертной ноте и похожа на «молнию» 

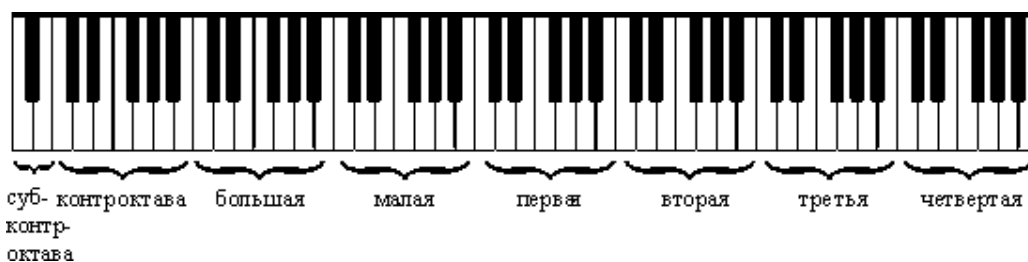
Восьмая пауза – равна восьмой ноте и похожа на цифру «4» или букву «ч» 

Шестнадцатая пауза – равна шестнадцатой ноте и похожа на двойную букву «ч» 

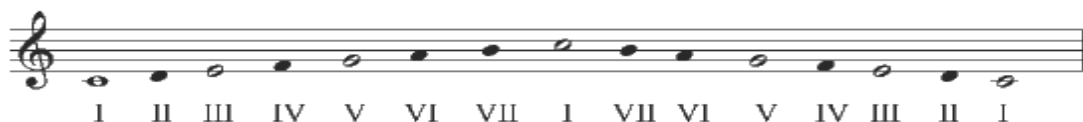
ОКТАВА – это расстояние от одного звука до его ближайшего следующего повторения (например, от ноты «До» до следующей ноты «До»).

Клавиатура делится на равные части – на октавы. Всего 6 полных и 2 неполные октавы. Каждая октава начинается и заканчивается нотой «До».

В середине клавиатуры находится – первая октава, далее правее находятся – вторая октава, третья октава, четвёртая октава (неполная) октава. Левее первой октавы находятся – малая октава, большая октава, контроктава, субконтроктава (неполная).

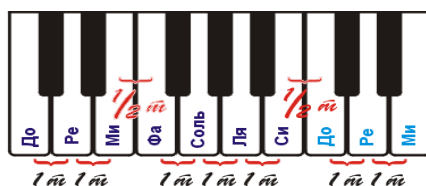


ЛАД – это система устойчивых и неустойчивых музыкальных звуков, объединённых тоникой. В ладу 7 ступеней, которые обозначаются римскими цифрами: I, III, V ступени – устойчивые, II, IV, VI ступени – неустойчивые.



МАЖОР И МИНОР – это 2 наиболее распространённых в музыке лада. Мажору соответствуют бодрые, жизнерадостные, светлые мелодии. Минору – печальные, грустные мелодии.

МАЖОРНЫЙ ЛАД – это лад, устойчивые звуки которого образуют мажорное трезвучие. Мажорный лад имеет строение: т (тон) – т (тон) – 1/2 (полутон) – т (тон) – т (тон) – т (тон) – 1/2 (полутон). Такой мажорный лад называется – натуральным.



ПОЛУТОН (0,5т) – это наименьшее расстояние между 2 звуками.

ЦЕЛЫЙ ТОН (1т) – составляют два полутона.

ЗВУКОРЯД – это ряд звуков, расположенных подряд вверх или вниз.

Звукоряд имеет 7 ступеней (звуков).

Каждая ступень звукоряда обозначается римской цифрой:

I II III IV V VI VII

ТОНАЛЬНОСТЬ – это высота лада, определяемая тоникой. Тональность получает название от своей тоники и от лада (например: До мажор).

ТОНИКА – это первая и самая устойчивая ступень лада. На тонике всегда заканчивается музыкальное произведение. Обозначается тоника буквой Т.

ВВОДНЫЕ ЗВУКИ – это звуки которые окружают тонику – II и VII ступени. VII ступень – восходящий вводный звук, II ступень – нисходящий вводный звук.

УСТОЙЧИВЫЕ ЗВУКИ ЛАДА – это I, III и V ступени.

НЕУСТОЙЧИВЫЕ ЗВУКИ ЛАДА – это II, IV, VI и VII ступени. Они требуют разрешения в ближайшие устойчивые звуки лада.

ГАММА – это звуки лада, расположенные поступенно вверх или вниз от тоники до её октавного повторения. Звуки называются ступенями. Полная гамма состоит из 8 ступеней, обозначаемых римскими цифрами: I. II. III. IV. V. VI. VII. I (VIII). Каждая ступень имеет своё название:

I - тоника

II – нисходящий вводный звук

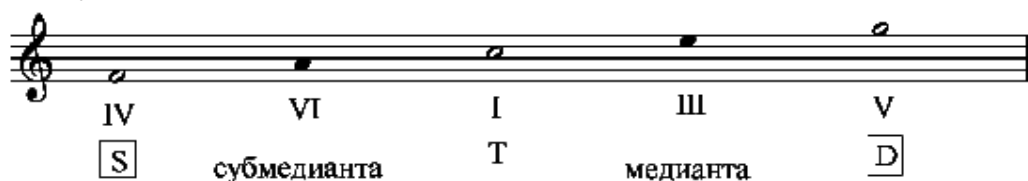
III – медианта

IV – субдоминанта

V – доминанта

VI – субмедианта

VII – восходящий вводный звук



АКЦЕНТ (ударение) - это выделенный в музыке звук.



СИЛЬНАЯ ДОЛЯ – это нота, на которую падает акцент (ударение).

СЛАБАЯ ДОЛЯ – это нота не имеющая акцента (ударения).

ТАКТ – это отрезок мелодии от одной сильной доли до следующей сильной доли.

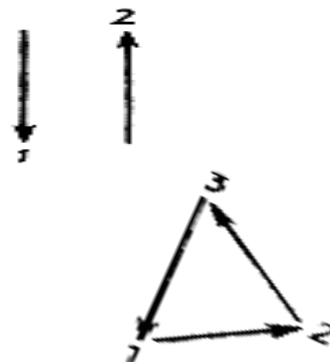
ТАКТОВАЯ ЧЕРТА – это вертикальная палочка, которая отделяет такты друг от друга. В нотной записи тактовая черта всегда ставится перед сильной долей (нотой). Первая доля (нота) в такте всегда сильная.

РАЗМЕР – это 2 цифры, которые пишутся друг под другом в начале мелодии после скрипичного или басового ключа. Размер показывает строение такта: верхняя цифра показывает количество долей в такте, а нижняя цифра – длительность каждой доли. Размеры бывают: простые (в них одна сильная доля) и сложные (в них несколько сильных долей).



РАЗМЕР 2/4 - это простой двухдольный размер, который показывает, что в одном такте 2 доли – первая сильная, а вторая – слабая; каждая доля длится четверть. Таким образом: в размере 2/4 в одном такте может быть 2 четверти, или 4 восьмых, или 1 половинная нота.

Схема дирижирования в размере 2/4: раз и - два и



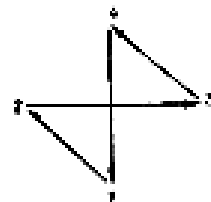
РАЗМЕР 3/4 - это простой трёхдольный размер: в одном такте 3 доли, каждая из которых равна четверти. Первая доля – сильная, остальные 2 доли – слабые.

Схема дирижирования в размере 3/4: раз и – два и – три и

РАЗМЕР 4/4 - это сложный четырёхдольный размер, который образовался от слияния двух простых размеров 2/4 + 2/4.

В одном такте 4 доли, каждая из которых каждая доля равна четверти: первая доля – сильная, вторая – слабая, третья – относительно сильная, четвёртая – слабая.

Схема дирижирования в размере 4/4: раз и – два и – три и – четыре и



ЗАТАКТ – это неполный такт, с которого начинается мелодия. Затакт означает, что мелодия начнётся со слабой доли такта. Если мелодия начинается с затакта, то она и заканчивается неполным тактом, дополняющим тот затакт.

НОТА С ТОЧКОЙ – точка, стоящая после ноты, удлиняет её длительность ровно на половину.





АЛЬТЕРАЦИЯ – это повышение или понижение основных ступеней.

ЗНАКИ АЛЬТЕРАЦИИ (хроматические знаки) - это специальные знаки повышения или понижения отдельных звуков. Знаки альтерации могут быть – ключевыми и неключевыми (случайными). Всего 5 знаков альтерации:

ДИЕЗ – повышает звук на полтона 

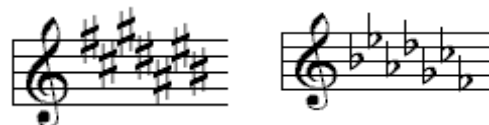
БЕМОЛЬ – понижает звук на полтона 

БЕКАР – отменяет диез и бемоль. 

ДУБЛЬ ДИЕЗ – повышает звук на тон 

ДУБЛЬ БЕМОЛЬ – понижает звук на тон 

КЛЮЧЕВЫЕ ЗНАКИ АЛЬТЕРАЦИИ – ставятся после ключа и действуют на протяжении всего музыкального произведения.



НЕКЛЮЧЕВЫЕ ЗНАКИ АЛЬТЕРАЦИИ – ставятся перед нотой и действуют только на протяжении одного такта.

ДО МАЖОР – это тональность мажорного лада, с тоникой «до» и без ключевых знаков альтерации.

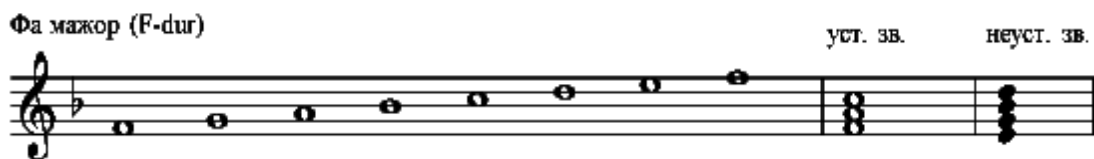
СОЛЬ МАЖОР – это тональность мажорного лада с тоникой «соль» и одним ключевым знаком – фа диез.



РЕ МАЖОР – это тональность мажорного лада, с тоникой «ре» и двумя ключевыми знаками – фа диез и до диез.



ФА МАЖОР – это тональность мажорного лада, с тоникой «фа» и одним ключевым знаком – си бемоль.



МИНОРНЫЙ ЛАД - это лад, устойчивые звуки которого образуют минорное трезвучие. Минорный лад, как и мажорный, состоит из 7 ступеней. Тоника обозначается буквой – t. Минорный лад имеет строение:

t (тон) – 1/2 (полутон) – т (тон) – т (тон) – 1/2 (полутон) - т (тон)- т (тон). Такой минорный лад называется – натуральным.

ТОНИЧЕСКОЕ ТРЕЗВУЧИЕ – это созвучие из трёх устойчивых ступеней лада – I, III, V. Называется оно тоническим, потому что строится на I ступени – тонике.

ТРАНСПОЗИЦИЯ – это перенос музыкального произведения или мелодии из одной тональности в другую. При этом движение мелодии и лад остаются неизменными. Поэтому транспонировать можно только из мажора в мажор, из минора – в минор.

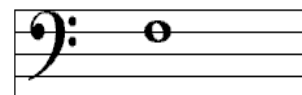
МУЗЫКАЛЬНАЯ ФРАЗА – это законченная музыкальная мысль. После каждой фразы берётся дыхание.

Расстояние от окончания одной фразы до начала другой фразы называется **ЦЕЗУРА** (обозначается V).

РЕПРИЗА – это знак повторения какого-либо отрывка или части музыкального произведения



БАСОВЫЙ КЛЮЧ (ключ ноты фа) – это знак, показывающий, что нота фа малой октавы пишется на 4 линейке нотного станка. Басовый ключ указывает, что музыка будет звучать в нижнем регистре.



МЕТР – это равномерное чередование сильных и слабых долей.

РИТМ (с греческого «течение») – это непрерывное чередование музыкальных звуков, одинаковых или разных по длительности.

ТЕМП. Скорость движения называется темпом. Темпы подразделяются на 3 основные группы: медленные умеренные и быстрые. Для определения темпов применяются итальянские слова.

Медленные темпы: Largo (ларго) – широко; Lento (ленто) – протяжно; Adagio (адажио) – медленно; Grave (гравэ) - тяжело.

Умеренные темпы: Andante (андантэ) - спокойно, не спеша; Moderato (модэрато) – умеренно; Sostenuto (состэнутто) – сдержанно; Allegretto (аллегрэтто) - оживленно.

Быстрые темпы: Allegro (аллегро) – скоро; Vivo (виво) – живо; Presto (прэсто) - быстро.

Для уточнения движения при отклонении от основных темпов применяются некоторые дополнительные обозначения: molto - очень, assai - весьма, non troppo - не слишком, più mosso - более подвижно.

ДИНАМИЧЕСКИЕ ОТТЕНКИ. В музыке различные степени громкости звучания называются динамическими оттенками. Они обозначаются словами или специальными знаками:

Forte – <i>f</i> – громко.	Piano – <i>p</i> – тихо.
Fortissimo – <i>ff</i> – очень громко	Pianissimo – <i>pp</i> – очень тихо.
Forte fortissimo – <i>fff</i> – очень-очень громко.	Piano pianissimo – <i>ppp</i> – очень-очень тихо.
Mezzo forte – <i>mf</i> – средне громко	Mezzo piano – <i>mp</i> – средне тихо
Sforzando – <i>sf</i> – с акцентом, внезапно громко	Crescendo – усиливая звук.
	Diminuendo – ослабляя звук.